

Les services en Bourgogne : 120 000 salariés en appui des 113 000 salariés de l'industrie

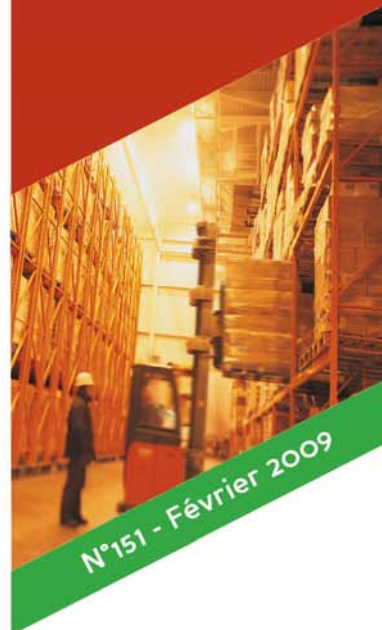
Les services liés à l'industrie emploient près de 120 000 salariés en Bourgogne en 2006, chiffre proche de celui de l'industrie (113 000 salariés). La plupart de ces emplois sont liés à l'externalisation d'activités comme l'intérim ou les services de nettoyage et de sécurité.

Par rapport à d'autres régions, les activités de conseils et de recherches sont moins présentes en Bourgogne et pourraient être développées. Celles liées au transport de marchandises, de conditionnement ou de fret express le sont davantage. Les services liés à l'industrie sont surtout localisés dans les grandes agglomérations.

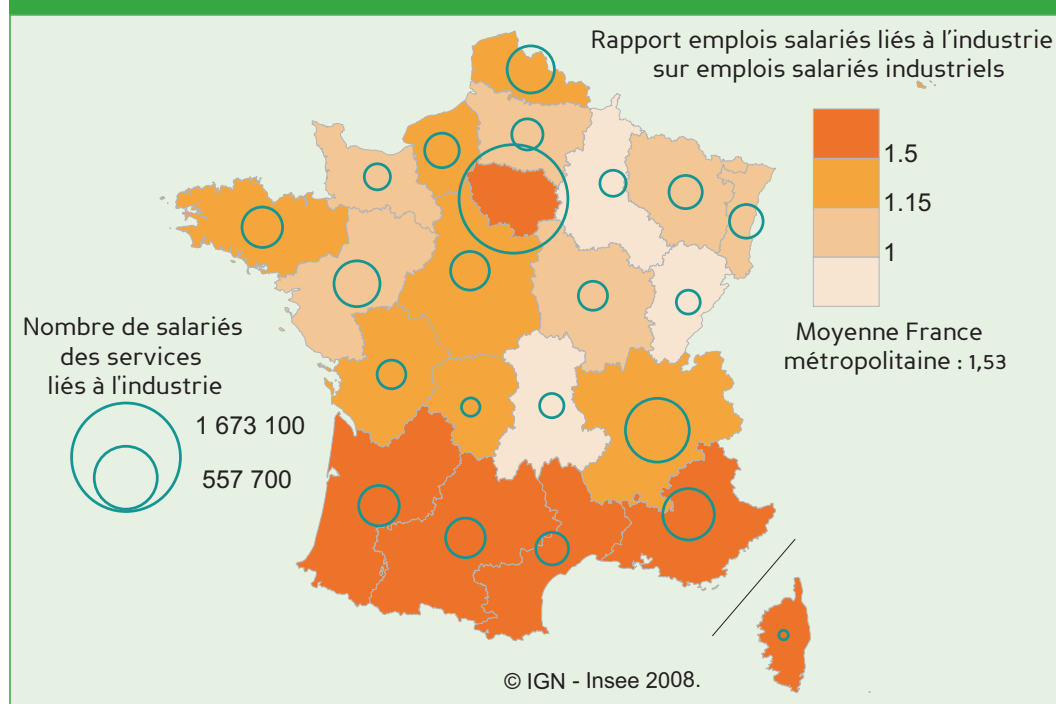
Les services liés à l'industrie regroupent des activités aussi diverses que l'intérim, les transports, le conseil, la recherche ou encore les cantines d'entreprises, des activités auxquelles l'industrie peut avoir recours en cas de besoin.

En Bourgogne, ces diverses activités, qui travaillent tout ou partie pour l'industrie comptent 120 000 salariés et 15 700 établissements en 2006. Le nombre de salariés est assez proche de celui de l'industrie (113 000) alors que les

établissements sont presque deux fois plus nombreux que les établissements industriels. De fait, ils ne comptent en moyenne que 7,6 salariés contre 14 salariés dans l'industrie. Plus de la moitié de ces établissements dont l'activité est en partie liée à celle de l'industrie dépendent aussi de l'extérieur de la région c'est-à-dire qu'ils appartiennent à un groupe ou à une entreprise dont le siège social est localisé en dehors de la Bourgogne.



Les services liés à l'industrie pèsent plus que l'industrie en Île-de-France et dans le sud



Source : INSEE CLAP 2006.

Note de lecture : une valeur de 2 signifie que pour 1 salarié de l'industrie, on compte 2 salariés dans les services liés à l'industrie.



Seulement 35 % des salariés des services liés à l'industrie sont des femmes. Le taux de féminisation dépasse les 60 % dans les cantines et les restaurants d'entreprises ou dans les activités de formation ; il n'est que de 15 % dans le transport (hors voyageurs et agences de voyage).

Intérim, nettoyage, transport

L'intérim (sélection et fourniture de personnel) est la première des activités liées à l'industrie. Addeco, Manpower, Vediorbis ou encore Adia sont les principales enseignes de ce secteur qui compte 46 100 salariés et 390 établissements en 2006. Près de 60 % des missions d'intérim se déroulent dans l'industrie.

Viennent ensuite les services de nettoyage et de sécurité (10 200 salariés et 1 700 établissements) et les transports routiers de marchandises (9 200 salariés et 900 établissements), des activités autrefois internes aux établissements industriels et qui ont été externalisées. Comme l'intérim, ces secteurs ne travaillent pas exclusivement pour l'industrie sans qu'il soit possible de chiffrer la part « industrielle » de leur activité.

Parmi les principaux établissements de nettoyage, citons les Établissements Penaille à Auxerre, ONET services à Longvic et à Mâcon ainsi que ISS Abilis France à Ahuy.

Les transports routiers comptent quelques gros établissements en Saône-et-Loire (Tnd Volume) et en Côte-d'Or (D.P.S.A. Transports Prudent, Transports Cordier).

30 % des salariés dans les services liés à l'industrie

Les services liés à l'industrie représentent 30 % de l'emploi salarié (champ ICS élargi) en Bourgogne, comme en Champagne-Ardenne, Poitou-Charentes, Limousin et Lorraine, la moyenne nationale étant de 35 %. Les régions où les services liés à l'industrie pèsent le plus sont l'Île-de-France (42 %), puis la Haute-Normandie (36 %), Midi-Pyrénées (35 %) et Provence-Alpes-Côte d'Azur (34 %). À l'autre extrémité, ces services représentent 24 % de l'emploi salarié en Corse, 28 % en Auvergne et 29 % en Franche-Comté.

La nature des services distingue aussi les régions. En Bourgogne comme dans d'autres régions anciennement industrielles (Alsace, Lorraine), les services liés à l'industrie se composent pour l'essentiel de

L'intérim, premier secteur au service de l'industrie

Secteurs d'activité liés à l'industrie	Salariés			Établissements	
	Effectifs	% femmes	% dépendants de l'extérieur (*)	Nombre	Taille moyenne (salariés)
Services aux entreprises	83 717	41	61	9 091	9,2
dont :					
Sélection et fourniture de personnel (Intérim)	46 080	nd	87	389	118,5
Sécurité, nettoyage et services divers aux entreprises	10 173	63	38	1 675	6,1
Activités de poste et de courrier	8 413	11	0	939	9,0
Services professionnels	5 758	74	16	2 315	2,5
Architecture, ingénierie, contrôle	4 026	30	20	1 561	2,6
Télécommunications	2 817	22	98	139	20,3
Publicité et études de marché	1 562	52	53	337	4,6
Location sans opérateur	1 491	33	58	883	1,7
Activités informatiques	1 488	33	50	524	2,8
Transport (hors voyageurs et agence de voyage)	21 313	15	55	1 459	14,6
dont :					
Transport routier (ou par conduites) de marchandises	9 176	12	17	925	9,9
Transports ferroviaires	8 032	10	100	150	53,5
Organisation du transport de fret	2 384	27	42	136	17,5
Manutention, entreposage, gestion d'infrastructures	1 647	34	68	193	8,5
Commerce de gros d'équipements industriels	6 612	25	22	922	7,2
Activités financières (hors banques)	4 209	71	46	1 371	3,1
dont : Assurances	2 909	69	60	311	9,4
Activités immobilières	2 654	49	6	1 950	1,4
Cantines et restaurants d'entreprises	543	62	52	110	4,9
Formation des adultes et formation continue	938	61	14	831	1,1
Total	119 986	35	56	15 734	7,6

Source : Insee - CLAP 2006 Champ ICS élargi (c-à-d y compris services financiers et locations immobilières).
(*) dépendant d'une entreprise ayant son siège social hors de la région. nd : non disponible

Précision : Pour certaines activités comme les transports ferroviaires, le courrier, les télécommunications..., il n'a pas été possible de séparer les activités propres aux particuliers de celles propres aux établissements industriels.

Quelle que soit l'entreprise employeuse, les emplois intérimaires sont localisés sur le lieu de l'agence d'intérim avec les permanents.

Les services liés à l'industrie ainsi définis se différencient du secteur des « services aux entreprises » puisqu'ils comprennent notamment le transport routier de marchandises, le commerce de gros interindustriel.

l'intérim ou d'activités de proximité autrefois internes aux entreprises et qui se sont externalisées (sécurité, nettoyage, transport). Dans les régions où ils pèsent le plus, les services liés à l'industrie se sont développés sur d'autres créneaux plus qualifiés et qui peuvent géographiquement être éloignés des centres industriels pour lesquels ils travaillent : architecture, ingénierie, contrôle, publicité, etc... C'est le cas de l'Île-de-France, de Midi-Pyrénées ou de Provence-Alpes-Côte d'Azur.

Le ratio comparant le nombre de salariés dans les services liés à l'industrie avec le nombre de salariés dans l'industrie permet aussi de mesurer de combien les services liés à l'industrie dépassent l'industrie dont ils dépendent. En Bourgogne, ce ratio est proche de un (1,06), les salariés des services liés à l'industrie étant à peine plus nombreux que les salariés de l'industrie. En Île-de-France et dans les régions du sud de la France ce ratio dépasse les 1,5. (voir carte page 1).

Déficit d'emplois très qualifiés

Des résultats nationaux de l'enquête du SESSI (Service des études et des statistiques industrielles) sur les services liés à l'industrie tendent aussi à montrer le déficit d'emplois de services « très qualifiés » en Bourgogne.

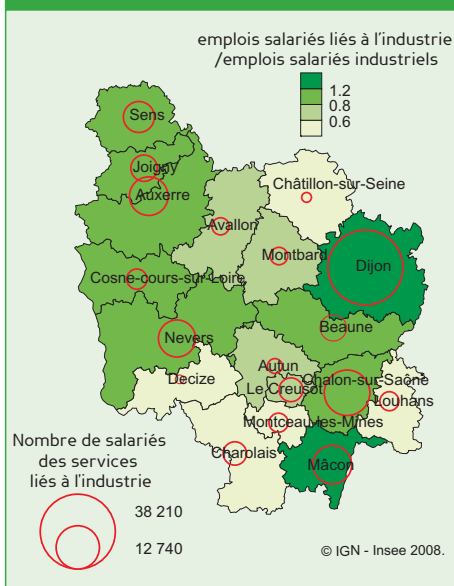
Cette enquête mesure les besoins en services des entreprises industrielles par secteur d'activité. Selon ces résultats nationaux, les besoins estimés des entreprises bourguignonnes pour les activités de conseil-recherche (ingénierie et études techniques, conseil en systèmes informatiques, conseil pour les affaires et la gestion, recherche et développement) dépasseraient de loin l'offre disponible en Bourgogne.

Un potentiel à développer

Pour ces services, les établissements industriels bourguignons font probablement appel à des établissements de services localisés à l'extérieur de la région, en Île-de-France et en Rhône-Alpes par exemple.

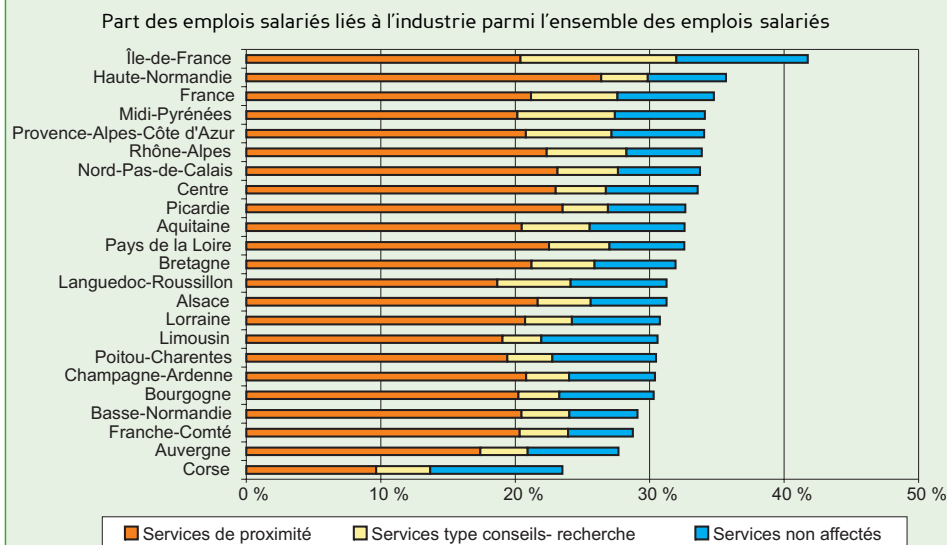
Ces activités ont donc un fort potentiel de développement en Bourgogne même si les entreprises bourguignonnes ne se trouvent actuellement pas démunies en s'adressant à des entreprises extérieures à la région. À l'inverse, la Bourgogne apparaît très bien dotée dans le transport de marchandises, le conditionnement ou encore le courrier et le fret express.

Services liés à l'industrie : surtout entre Dijon et Mâcon



Source : Insee CLAP 2006.

Services liés à l'industrie en Bourgogne : assez peu nombreux et surtout des services de proximité



Source : Insee CLAP 2006 (Champ ICS élargi).

Les services liés à l'industrie ont été répartis en trois groupes :

Services de conseil-recherche : services professionnels, architecture, ingénierie, contrôle, publicité, étude de marché.

Services non affectés : ce sont les services qui s'adressent à l'industrie mais aussi aux particuliers (postes, activités immobilières, activités financières...).

Services de proximité : tous les autres services liés à l'industrie.

Des emplois localisés dans les agglomérations

C'est en Côte-d'Or que les services liés à l'industrie sont les plus présents : ils représentent 33 % des emplois salariés du département, davantage que d'emplois industriels. C'est l'inverse en Saône-et-Loire, département le plus industriel de la région avec 32 % d'emplois salariés dans l'industrie et 29 % d'emplois salariés liés à l'industrie.

Les emplois de services liés à l'industrie sont principalement localisés dans les

agglomérations : quatre unités urbaines (Dijon, Chalon-sur-Saône, Mâcon et Nevers) concentrent la moitié des salariés des services liés à l'industrie alors qu'il faut 15 unités urbaines pour concentrer la moitié des salariés de l'industrie.

Par zone d'emploi, le ratio emplois liés à l'industrie / emplois industriels est le plus élevé à Mâcon, Dijon suivis de Nevers, Chalon-sur-Saône, Joigny et Auxerre. Les activités de services y sont assez diversifiées. Ce ratio est plus faible dans les zones les plus industrielles de la région comme Montceau-les-Mines ou Digoin.

Beaucoup de services liés à l'industrie en Côte-d'Or

	Services liés à l'industrie		Industrie		Emplois salariés liés à l'industrie / emplois salariés industriels
	Nombre de salariés	Poids dans l'ensemble de l'emploi salarié (%)	Nombre de salariés	Poids dans l'ensemble de l'emploi salarié (%)	
Côte-d'Or	45 649	32,8	33 798	24,5	1,35
Nièvre	12 679	28,4	13 121	29,4	0,97
Saône-et-Loire	38 252	28,8	42 812	32,3	0,89
Yonne	23 406	29,5	23 350	29,5	1,00
Bourgogne	119 986	30,3	113 081	28,6	1,06

Source : Insee - CLAP 2006 (champ ICS élargi).

Un emploi qui progresse plus que dans l'industrie

En quinze ans, les effectifs de l'industrie et ceux liés à l'industrie (ici mesurés par les services aux entreprises et le transport) ont connu des évolutions divergentes. L'industrie a perdu 20 % de ses effectifs alors que les services liés à l'industrie progressaient de 33 %, récupérant une partie des activités autrefois assurées au sein de l'industrie.

L'évolution de la valeur ajoutée par salarié est assez comparable entre industrie et services liés à l'industrie. La « productivité par salarié » augmenté de 48 % dans les services liés à l'industrie et de 55 % dans l'industrie.

La baisse des effectifs de l'industrie n'est pas spécifique à la Bourgogne. Elle est très proche de celle mesurée sur le plan national.

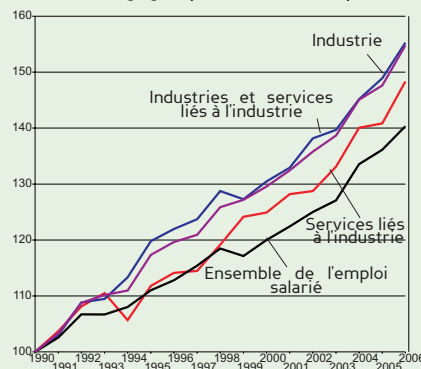
En revanche, la croissance des services liés à l'industrie (services aux entreprises et transport) est beaucoup plus faible en Bourgogne qu'en France : + 33 % contre + 50 %, confirmant le faible développement en Bourgogne des services les plus qualifiés non liés à l'externalisation d'activités.

■ Benoit LESEUR

Précision : dans ces données d'évolution, le champ des services liés à l'industrie est plus réduit que dans le reste de l'article. Il correspond à deux secteurs d'activité : services aux entreprises et transport.

Productivité de l'industrie en hausse

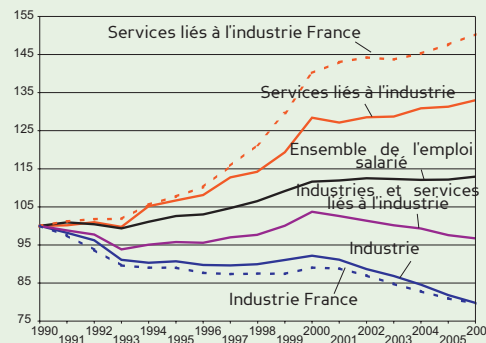
Évolution de la valeur ajoutée régionale par salarié en Bourgogne (base 100 en 1990)



Source : Insee Estimations d'emploi (2006 provisoire, 2005 semi-définitif). La valeur ajoutée régionale (2006 provisoire, 2005 semi-définitif) est à prix courants.

Industrie et Services aux entreprises : des évolutions d'emploi opposées

Évolution de l'emploi salarié en Bourgogne (base 100 en 1990)



Source : Insee Estimations d'emploi (2006 provisoire, 2005 semi-définitif).

POUR EN SAVOIR PLUS

- Les services en France - Services aux particuliers et activités immobilières - Édition 2008 - Insee Références - décembre 2008.
- Les grandes entreprises externalisent une gamme de services plus diverse que les PME - Le 4 pages du Sessi - N° 242 - mars 2008.
- Entreprises industrielles et prestataires de services : des relations durables - Le 4 pages du Sessi - N° 247 - juin 2008.
- Les services en France - Services aux entreprises - Édition 2007 - Insee Références - décembre 2007.
- Les entreprises des services en 2006 - Résultats de l'enquête annuelle d'entreprise - Économie Insee Résultats - N° 37 - août 2008.
- Les services marchands en 2007 : les services aux entreprises ralentissent, les services aux particuliers se redressent - Insee Première - N° 1197 juin 2008.
- Monographie de l'industrie en Bourgogne - www.industrie-bourgogne.fr

Toutes ces publications sont consultables sur le site internet de l'Insee : www.insee.fr
voir aussi le site de la DRIRE : www.bourgogne.drire.gouv.fr